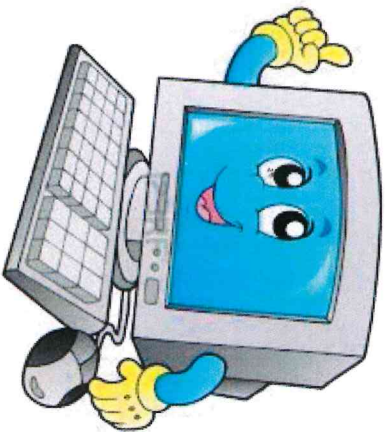


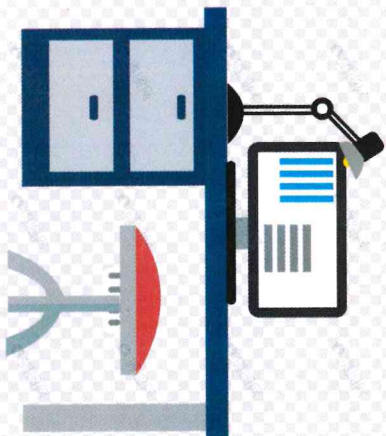
เครื่องคอมพิวเตอร์

- ๑) ปิดจอภาพคอมพิวเตอร์เมื่อไม่มีการใช้งานนานเกินกว่า ๑๕ นาที หรือตั้งโปรแกรมพักหน้าจอ
- ๒) ปิดเครื่องคอมพิวเตอร์และเครื่องพิมพ์เมื่อไม่มีการใช้งานติดต่อกันนานกว่า ๑ ชั่วโมง และปิดเครื่อง ทุกครั้งหลัง เลิกการใช้งานพร้อมทั้งถอดปลั๊กออก
- ๓) เลือกลงโปรแกรมที่มึระบบประหยัดพลังงาน เพราะใช้กำลังไฟฟ้ลดลงร้อยละ ๕๕ ในขณะที่รอทำงานและควรใช้จอภาพขนาดที่ไม่ใหญ่เกินไป เช่น จอภาพ ขนาด ๑๔ นิ้ว จะใช้พลังงานน้อยกว่า จอภาพขนาด ๑๗ นิ้ว ถึงร้อยละ ๒๕
- ๔) ตรวจสอบจอภาพตามการตรวจแก้ไขบนเอกสารที่พิมพ์จากเครื่องพิมพ์ จะช่วยลดการ สิ้นเปลือง พลังงาน กระดาษหมึกพิมพ์ และการสึกหรอของเครื่องพิมพ์ได้มาก
- ๕) ติดตั้งเครื่องขยายเสียงการทำงานของเครื่องพิมพ์เพื่อใช้เครื่องพิมพ์ร่วมกัน จะช่วยลดความสิ้นเปลือง ทั้งด้านพลังงานและการซ่อมบำรุง



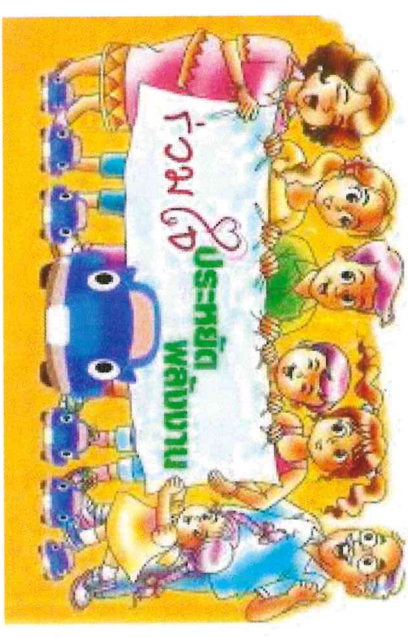
- ๖) ถ่ายเอกสารแบบสองหน้าเพื่อลดปริมาณการใช้กระดาษ
- ๗) ปิดเครื่องถ่ายเอกสารทุกครั้งหลังเลิกงานพร้อมถอดปลั๊กออก
- ๘) ถอดปลั๊กเครื่องใช้ไฟฟ้าทุกชนิดในสำนักงานเมื่อเลิกใช้งาน หรือเมื่อไม่มีความต้องการใช้งานนานกว่า ๑ ชั่วโมง
- ๙) ปฏิบัติตามคำแนะนำการใช้ของเครื่องใช้ประหยัดพลังงาน และยึดอายุการใช้งานอุปกรณ์ เครื่องใช้ไฟฟ้า ต่างๆ

- ๑๐) มีแผนการตรวจเช็คและทำความสะอาดเครื่องใช้ไฟฟ้าทุกชนิดเพื่อให้สามารถใช้งานได้อย่างมีประสิทธิภาพ
- ๑๑) ใช้บันไดกรณีขึ้นลงชั้นเดียว
- ๑๒) ควรติดตั้งโปรแกรมให้ลิฟต์หยุดเฉพาะชั้นที่หรือชั้นคู่ เนื่องจากลิฟต์ใช้ไฟฟ้ามากในขณะออกตัว
- ๑๓) ก่อนปิดประตูลิฟต์ให้หลีกเลี่ยงดูชุกนิตหาเพื่อนร่วมทางเพื่อช่วยกันประหยัดไฟฟ้า



ระบบอุปกรณ์สำนักงานและอุปกรณ์อื่น ระบบอุปกรณ์สำนักงาน และอุปกรณ์อื่น ใช้ไฟฟ้าประมาณร้อยละ ๑๕ ของการใช้พลังงานทั้งหมดของ อาคาร

- ๑) การปิดเครื่องคอมพิวเตอร์ในเวลาพักเที่ยงสามารถลดการใช้ไฟฟ้าได้ เนื่องจากจอภาพที่ใช้ไฟฟ้า กว่าร้อยละ ๗๐ของเครื่องคอมพิวเตอร์และตัวเครื่องให้ระบบประหยัดพลังงานอัตโนมัติที่มากับเครื่องคอมพิวเตอร์ที่ทำงาน
- ๒) เลือกลงจอภาพคอมพิวเตอร์ขนาดที่เหมาะสม เช่น จอภาพ ๑๔ นิ้ว ใช้ไฟฟ้ฟ้าน้อยกว่าจอภาพ ๑๗ นิ้ว
- ๓) พิจารณาเครื่องพิมพ์ผลและเครื่องถ่ายเอกสารที่มีระบบประหยัดหน้า จะช่วยประหยัดกระดาษ
- ๔) ใช้กระดาษให้ครบทั้งสองหน้า
- ๕) ก่อนปิดประตูลิฟต์ให้หาเพื่อนร่วมทางเพื่อช่วยกันประหยัดไฟฟ้าได้



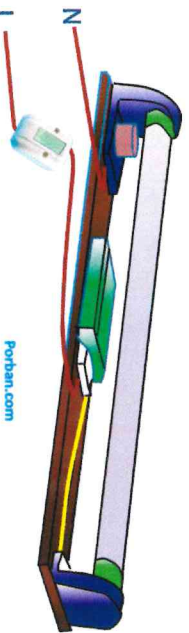
องค์การบริหารส่วนตำบลไม้ฝาด

อำเภอเสีเกา จังหวัดตรัง

โทร. ๐๗๕๒๗๔๐๕๐ ต่อ ๑๐๑

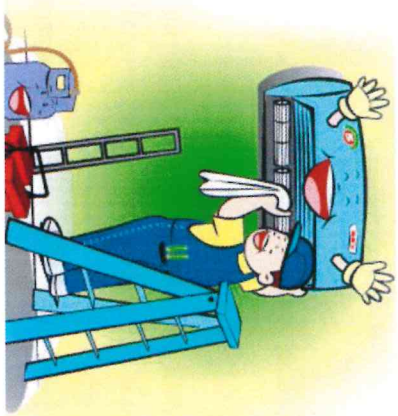
หลอดไฟฟ้า

- ๑) ปิดไฟในเวลาพักเที่ยงหรือเมื่อเลิกการใช้งานหรือหมด ความจำเป็นต่อการใช้งาน
- ๒) เปิดผ่านหรือหน้าต่างหรือติดตั้งกระเบื้องโปร่งแสงเพื่อรับแสงสว่างจากธรรมชาติ แทนการใช้แสงสว่าง จากหลอดไฟ
- ๓) กำหนดช่วงเวลากារเปิดปิดไฟให้เหมาะสมกับช่วงเวลาที่ใช้งาน
- ๔) จัดระบบสวิตช์ควบคุมอุปกรณ์ไฟฟ้าแสงสว่างให้เหมาะสมกับพื้นที่ เช่น เป็นสวิตช์เปิดปิดแบบ แยกแถว แยกดวง เป็นต้น
- ๕) ติดสติ๊กเกอร์บอกตำแหน่งที่สวิตช์เปิดปิดหลอดไฟเพื่อเปิดใช้งานได้อย่างถูกต้อง
- ๖) ใช้อุปกรณ์และหลอดไฟชนิดประหยัดพลังงานที่ได้รับ การรับรองมาตรฐานผลิตภัณฑ์อุตสาหกรรม เช่น หลอดฟลูออโรสเซนต์ (หลอดนีออน) แบบคอมแพค หลอดแบบธรรมดา
- ๗) ใช้หลอดคอมแพคฟลูออโรสเซนต์ (หลอดตะเกียบ) แทนหลอดไส้ (ประหยัดไฟฟ้าร้อยละ ๗๕) ใช้โคมสะท้อนแสงแบบประสิทธิภาพสูง และใช้บัลลาสต์ อิเล็กทรอนิกส์แทนบัลลาสต์แบบธรรมดา
- ๘) ทำความสะอาดหลอดไฟอย่างน้อยปีละ ๒ ครั้ง เพราะฝุ่นละอองที่เกาะอยู่จะทำให้แสงสว่างน้อยลง และอาจทำให้ต้องเปิดไฟหลายดวงเพื่อให้ได้แสงสว่างเท่าเดิม
- ๙) เมื่อพบว่าหลอดไฟ สายไฟ ขั้วรถหรือขาหลอดเปลี่ยน เป็นสีน้ำตาลหรือดำควรเปลี่ยนทันทีเพื่อป้องกัน อัคคีภัย เนื่องจากไฟฟ้าตัวจริง
- ๑๐) รมรจัดสร้างจิตสำนึกในการประหยัดพลังงานไฟฟ้า แสงสว่างอย่างจริงจังและต่อเนื่องด้วยวิธีการ ต่างๆ เช่น ติดสติ๊กเกอร์ ประชาสัมพันธ์ จัดบอร์ดนิทรรศการ เสียตามสาย หรือให้ความรู้ โดยการจัดอบรม เป็นต้น



เครื่องปรับอากาศ

- ๑) ปิดเครื่องปรับอากาศทันทีเมื่อไม่ต้องการใช้งาน และเมื่อต้องการเปิดเครื่องใหม่อีกครั้ง ควรอย่างน้อย ๑๕ นาที
- ๒) ปิดเครื่องปรับอากาศทันทีหากไม่อยู่ในห้องมานานกว่า ๑ ชั่วโมง และเปิดก่อนเวลาถึงงานเนื่องจากยังคง มีความเย็น อยู่จนถึงเวลาเลิกงาน
- ๓) ตั้งอุณหภูมิเครื่องปรับอากาศต่ำกว่าที่ ๒๕ องศา เซลเซียส เนื่องจากหากตั้งอุณหภูมิที่สูงขึ้นทุก องศา จะประหยัดไฟเพิ่มขึ้นร้อยละ ๑๐
- ๔) แยกสวิตช์ปิดเปิดเครื่องปรับอากาศและพัดลมระบาย อากาศ ออกจากกัน เนื่องจากไม่จำเป็นต้องเปิด พัดลมระบายอากาศไว้ตลอดเวลาที่ใช้เครื่องปรับอากาศ



- ๕) เปิดหน้าต่างให้ลมพัดเข้ามาในห้องช่วงที่อากาศไม่ร้อน แทนการเปิดเครื่องปรับอากาศ จะช่วยลดการใช้พลังงาน ไฟฟ้าและเป็นการถนอมยี่ห้ออากาศอีกด้วย
- ๖) ตรวจวัดประสิทธิภาพการไหลเวียนหรือการถ่ายเทของ อากาศในห้องปรับอากาศ หากมีการไหลเวียน ของอากาศไม่เพียงพอให้แก้ไขโดยติดตั้งพัดลมระบายอากาศ โดยขนาดของพัดลมระบายอากาศต้องมีความเหมาะสม กับขนาดของห้อง
- ๗) ไม่นำต้นไม้มาปลูกในห้องที่มีเครื่องปรับอากาศเพราะต้นไม้จะคายน้ำ ทำให้เครื่องปรับอากาศ ทำงานมากขึ้น

๘) ย้ายเครื่องใช้ไฟฟ้าที่ปล่อยความร้อน เช่น กาต้มน้ำไฟฟ้า เครื่องถ่ายเอกสาร เป็นต้น ออกไปนอก ห้องปรับอากาศโดยเฉพาะ เครื่องถ่ายเอกสารนอกจากจะปล่อย ความร้อนออกสู่ห้องปรับอากาศทำให้ ลินเปลี่ยนไฟฟ้า แล้วงหมึกจากเครื่องจะฟุ้งกระจาย อยู่ในห้องเป็นอันตรายต่อสุขภาพร่างกายของผู้ปฏิบัติงานบริเวณนั้น

- ๙) ตรวจสอบและอุดรอยรั่วที่ผนัง ฝ้าเพดาน ประตู ช่องแสง เพื่อป้องกันความร้อนรั่วไหลจากห้องปรับอากาศ
- ๑๐) ทำความสะอาดแผ่นกรองอากาศอยู่เสมอ อย่างน้อย เดือนละ ๑ ครั้ง จะช่วยประหยัดไฟฟ้าได้ร้อยละ ๕-๗
- ๑๑) กำหนดตารางการดูแลรักษา ซ่อมบำรุง และเสียค่าใช้จ่าย ๑๒) รมรจัดสร้างจิตสำนึกในการประหยัดพลังงานไฟฟ้าจากการใช้เครื่องปรับอากาศอย่างจริงจังและ ต่อเนื่องด้วย วิธีการต่างๆ เช่น ติดสติ๊กเกอร์ประชาสัมพันธ์ จัดบอร์ด นิทรรศการ เสียตามสาย หรือ ให้ความรู้โดยการ จัดอบรม เป็นต้น

